



# ÉTATS GÉNÉRAUX DU THÉÂTRE AMATEUR

RÉSULTATS DU SONDAGE 2013#

FÉDÉRATION QUÉBÉCOISE DU THÉÂTRE AMATEUR

JANVIER 2014#

## **Mot de la direction générale**

Mesdames, Messieurs en vos titres et qualités,  
Chères amies, chers amis,

Je suis très heureux de vous présenter aujourd'hui à l'occasion de la première rencontre, les résultats du sondage qui mènera aux États Généraux de la Fédération québécoise du théâtre amateur.

Avant d'évoquer avec vous les prémisses que comporte l'organisation de cette rencontre, je voudrais vous remercier de votre présence parmi nous, ce qui démontre toute l'importance que vous portez à cette initiative et au travail qui en découle.

Les objectifs visés par la tenue des états généraux sont de dresser le portrait le plus complet possible du théâtre amateur au Québec en y analysant nos forces et faiblesses, en évaluer l'impact, y dégager de grandes orientations pour les prochaines années pour en améliorer son sort, évaluer la présence et les mandats de la FQTA et proposer de nouvelles perspectives au niveau de sa gouvernance.

L'étape de la réalisation et de la cueillette des données est maintenant franchie, place au constat qui nous amènera à la deuxième étape, soit celle de structurer les rencontres régionales avec divers intervenants du milieu théâtral amateur et professionnel. Les objectifs de ces rencontres seront de compléter notre portrait par l'échange avec les gens sur leur vécu et évaluer avec eux leurs besoins. Ce contact nous permettra de valider nos données recueillies lors du sondage. Ces rencontres permettront aussi de formuler nos attentes face à la FQTA au niveau des services à offrir et au niveau de la gouvernance.

Il faudra absolument impliquer des intervenants-pivots en théâtre amateur dans le plus de région possible afin de s'assurer d'une mobilisation adéquate. Il faudra également consulter divers intervenants en théâtre amateur (écoles, camps spécialisés, profiter d'événements, avec le milieu collégial en collaboration avec le RIASQ) et approcher des intervenants clés du théâtre professionnel afin d'explorer des avenues de collaboration et s'assurer d'un certain nombre de relayeurs et de participants aux états généraux (UDA, CQT, Culture Montréal, Culture pour tous, Rencontre Théâtre Ados, etc.)

En terminant, il faudra dans la dernière étape, organiser les états généraux à Beloeil en juin 2015 en plus de préparer et diffuser les actes des états généraux et l'organisation des suivis.

Je nous souhaite à tous et toutes, une expérience des plus enrichissantes.

Yoland Roy, directeur général  
Fédération québécoise du théâtre amateur

## Constats

Notre sondage donne une belle image du mode de fonctionnement des troupes et nous permet de constater la vitalité de ces troupes. On constate que les troupes qui ont répondu au sondage ont un bon nombre d'années d'existence. Ce sondage devrait nous permettre de bien orienter notre deuxième phase de travail avant la tenue des états généraux sur le théâtre amateur au Québec, soit les rencontres sur le terrain qui nous aideront à mieux saisir le vécu des troupes de théâtre amateur au Québec.

Deux sondages n'ont pas été inclus dans le rapport. Il s'agit de celui d'un festival et d'un autre organisme qui est un diffuseur de productions théâtrales. Leurs réponses étaient trop générales et avec trop de questions sans réponse. Il serait bien de faire un sondage auprès des Festivals pour avoir leur perception du théâtre amateur.

Il est important de prendre en note que le sondage réalisé par la FQTA n'est pas scientifique. Certaines questions n'étant pas précises nous avons dû faire une moyenne entre les écarts dans les réponses. L'autre problème constaté est que certaines questions auraient dû être complétées par une autre. De plus, nous constatons que quelques questions n'ont pas été comprises. Pour certaines questions, le choix des réponses n'était pas complet.

Le taux de pénétration du sondage est difficile à évaluer. À la Fédération nous croyons qu'il y a de 150 à 200 troupes de théâtre amateur au Québec. Nous avons reçu 62 réponses dont deux n'ont pas été retenues. Ce qui nous donne un taux de pénétration entre 30% et 40%. Beaucoup de troupes sont éphémères et ne voient pas toujours la pertinence d'un tel sondage. Notre base de départ était les membres de la FQTA. Nous avons reçu tout de même neuf sondages de troupes non membres. Pour ce qui est de la Fédération, avec 51 réponses et une moyenne de 70 troupes membres ceci nous donnent un excellent taux de participation de 73%. De quoi alimenter beaucoup d'échanges.

Le sondage nous fournit d'excellents points de discussion. En particulier, au niveau du groupe d'âge qui se situe surtout dans les 30-50 ans. Très peu de jeunes et de 55 ans et plus. On constate aussi que l'échange entre les troupes est presque inexistant. D'autres sujets : la promotion du théâtre amateur; la situation financière; l'impact du secteur professionnel sur les troupes; comment la Fédération peut répondre à leurs besoins, etc. Beaucoup de travail sur le terrain grâce au sondage.

Même si la marge d'erreur peut sembler grande, les réponses que nous avons obtenues nous permettent d'avancer que le théâtre amateur se porte bien. Il utilise les moyens du bord pour survivre et vu la longévité des troupes, la qualité des productions théâtrales est indéniable. Regardons maintenant plus en détail les résultats du sondage.

Merci et bonne lecture.

Rénald Pelletier, Trésorier de la Fédération.

**Question # 1 : Ville où se trouve le siège social de la troupe?**

Le tableau qui suit nous montre la répartition des villes par région. Il nous permet de voir le dynamisme des régions. L'existence d'une troupe dans une ville ne dépend pas de sa population mais de la motivation des gens qui y habitent. Il est clair que plus la ville ou la région est importante, plus il y a de troupes d'amateurs. La ville de Québec est sous représentée, il doit y avoir plus d'une troupe dans cette ville. La question 2 va compléter la répartition des répondants.

<b>RÉGION</b>	<b>VILLE</b>	<b>NOMBRE</b>	<b>POPULATION</b>
Montréal	Montréal	15	1 735 450
Montréal	Lasalle	1	74 276
Montréal	Île-Bizard/Ste-Geneviève	1	18 097
Outaouais	Ripon	1	1 522
Laval	Laval	5	401 553
Laurentides	Lachute	1	12 740
Laurentides	Mont-Laurier	2	14 568
Québec	Québec	1	516 622
Québec	Pont-Rouge	1	8 723
Québec	Cap Santé	1	2 554
Mauricie	Sainte-Thècle	1	2 478
Estrie	Sherbrooke	2	154 601
Estrie	Danville	1	4 041
Estrie	Waterloo	1	4 436
Chaudière-Appalaches	Lévis	1	140 931
Chaudière-Appalaches	Montmagny	1	11 491
Chaudière-Appalaches	Sainte-Croix	1	2 451
Chaudière-Appalaches	Sainte-Marie Beauce	1	13 159
Chaudière-Appalaches	Thetford Mines	1	25 706
Montérégie	Beloeil	1	20 277
Montérégie	Boucherville	1	40 728
Montérégie	Chambly	1	26 922
Montérégie	Granby	1	63 433
Montérégie	Sainte-Julie	1	29 318
Montérégie	Saint-Jean-sur-Richelieu	1	93 485
Montérégie	St-Bruno-de-Montarville	2	26 107
Centre du Québec	Drummondville	1	71 852

Centre du Québec	Plessisville	1	6 716
Centre du Québec	Victoriaville	1	43 462
Saguenay Lac St-jean	Roberval	1	10 227
Saguenay Lac St-jean	Saguenay	1	146 381
Saguenay Lac St-jean	St-Félicien	1	10 278
Abitibi-Témiscamingue	La Sarre	1	7 719
Abitibi-Témiscamingue	Rouen Noranda	1	41 475
Abitibi-Témiscamingue	Ville-Marie	1	2 696
Gaspésie, les Îles de la Madeleine	Carleton-sur-Mer	1	4 077
Bas-St-Laurent	Sayabec	1	1 864
Hors-Québec	Bathurst	1	12 275
Hors-Québec	Grand-Sault	1	5 706

**Question # 2 : Région administrative dans laquelle se trouve le siège social de la troupe?**

Pour une meilleure vision, j'ai séparé les régions en trois groupes.

**Région principale** : 5 régions

**Montréal** : La région la plus peuplée est très bien représentée. Mais plusieurs troupes n'ont pas répondu au sondage.

**Outaouais** : Avec une population de 369,000 une seule troupe a répondu.

**Laval** : Avec 401,000 habitants 5 réponses. Cette région a le Festival des Molières.

**Lanaudière** : Aucune réponse. Avec sa population de 471,000, il y a un manque important. Un gros travail est à faire pour cette région.

**Laurentides** : Une région avec 559,000. Trois réponses provenant de 2 villes. C'est une région très touristique.

**Région centre** : 6 régions

**Québec** : Région avec 700,000 habitants. Trois réponses. Dont seulement une troupe pour la ville de Québec qui a une population de 516,000. Un gros travail à faire.

**Mauricie** : Population 263,000. Une seule réponse.

**Estrie** : Population 310,000. Quatre réponses dont deux pour la ville de Sherbrooke qui compte 154.000 habitants.

**Chaudière-Appalaches** : Population 410,000 comme la région de Laval cinq réponses. Compte tenu de la diversité des villes c'est bien. Même si Lévis a 140,000 habitants.

**Montérégie** : Deuxième plus grosse région avec 1 442,000 habitants. Région très active avec huit réponses. Seule région avec un sondage d'une troupe anglophone.

**Centre du Québec** : Population 234,000. Trois sondages. Avec Victoriaville qui reprend un festival.

**Région éloignée** : 6 régions et 2 sondages hors Québec

**Bas-St-Laurent** : Population 199,000. Un seul sondage. Il y a deux festivals dans cette région.

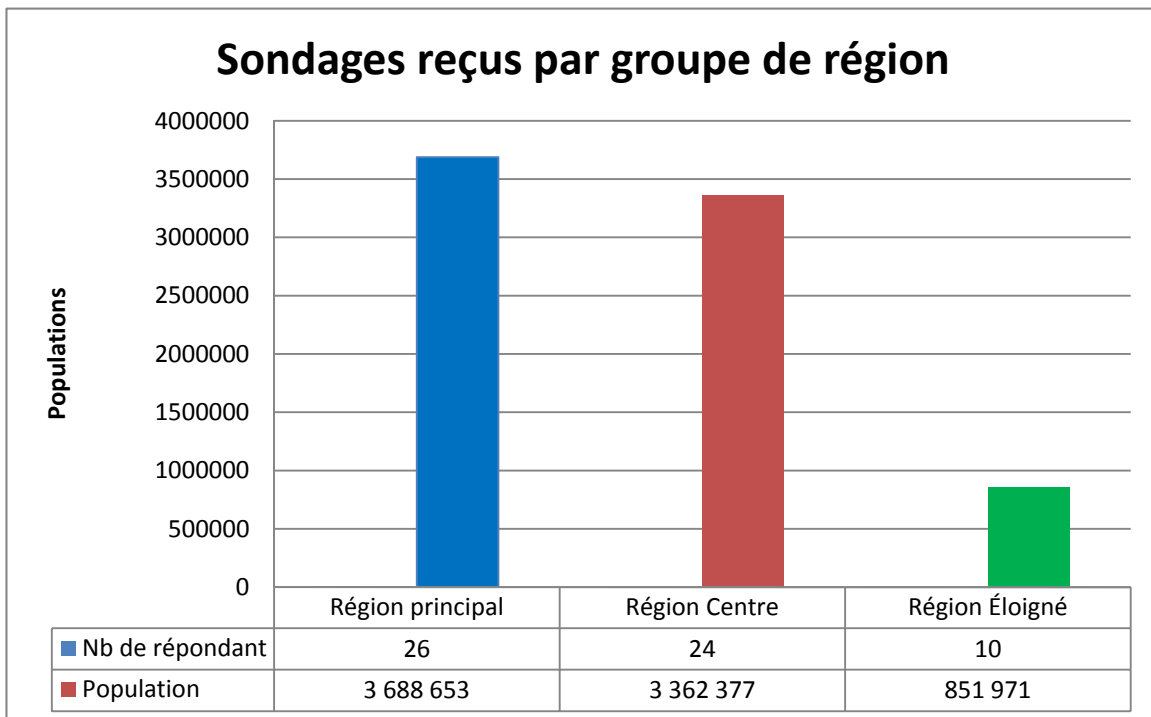
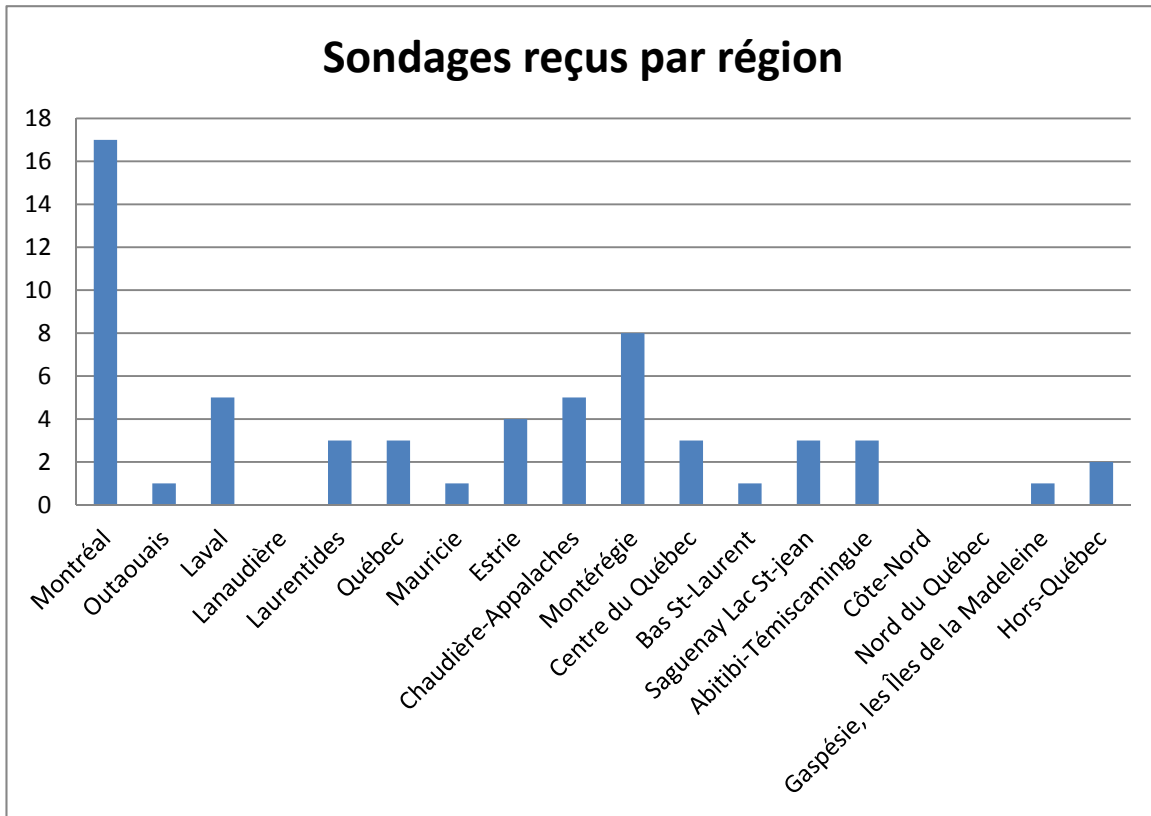
**Saguenay-Lac-Saint-Jean** : Population 274,000. Nous avons reçu trois sondages ce qui est très bon car la ville de Saguenay est une fusion de plusieurs villes.

**Abitibi-Témiscamingue** : Population 145,000. Excellente réponse avec trois sondages, vu la grandeur du territoire, le nombre de petits villages et les distances.

**Côte-Nord et Nord-du-Québec** : Aucune réponse. Ce sont les régions les plus éloignées. Et la population est très variable puisque l'économie est basée sur les mines et les gros projets.

**Gaspésie/Îles-de-la-Madeleine** : Population 94,000. Un sondage reçu. Très grand territoire avec beaucoup de petits villages. Il y a aussi un festival de création dans cette région.

**Hors Québec** : Nous avons la chance d'avoir reçu 2 sondages de troupes du Nouveau-Brunswick. Ce qui montre un intérêt pour notre Fédération.



**Question # 3 : Année de fondation de la troupe?**

Il est très intéressant de constater la longévité des troupes qui ont répondu au sondage. La moyenne d'existence est de 19 ans. 8 troupes ont de 1 à 5 ans. 10 troupes de 6 à 10 ans. 9 troupes de 11 à 15 ans. 10 troupes de 16 à 20 ans. 5 troupes de 21 à 25 ans. 3 troupes de 26 à 30 ans. 5 troupes de 31 à 35 ans. 3 troupes de 36 à 40 ans. 2 troupes de 41 à 45 ans. 2 troupes de 46 à 50 ans. 1 troupe de plus de 51 ans. 2 troupes n'ont pas écrit leur date de création. Comme les troupes sont bien établies elles montrent un intérêt pour le sondage et l'avenir du théâtre amateur.

**Question # 4 : Êtes-vous une troupe incorporée?**

En ce qui a trait à l'incorporation, 39 troupes sont incorporées et 21 ne le sont pas. Soit un pourcentage de 65% des troupes ont choisi l'incorporation pour l'autonomie que cela peut leur fournir. Pour le 35%, il ne s'agit pas de l'âge de la troupe mais plutôt que pour eux le besoin ne se fait pas sentir.

**Question # 5 : Si oui, en quelle année?**

Il n'y a pas de constante pour ce qui est de l'année d'incorporation. Des troupes se sont incorporées la même année que leur création. D'autres l'année suivante. La plupart durant leur existence selon des besoins que l'on ne connaît pas. Ceci pourra devenir un bon sujet de discussion avec les troupes pour connaître la raison de leur choix.

**Question # 6 : Avez-vous un conseil d'administration?**

Sur les 39 troupes incorporées toutes ont un conseil d'administration sauf une. Le fondateur de cette troupe semble fonctionner seul et répond à ses besoins selon la production qu'il veut monter. C'est la seule troupe qui, dans les sondages, semble fonctionner de cette façon. Pour les 21 autres troupes, 7 d'entre elles disent avoir un conseil d'administration et les 14 autres n'en n'ont pas. Il aurait été intéressant de demander si les troupes fonctionnent avec un comité de lecture ou un comité artistique. Ce sera quelque chose à discuter sur le terrain.

**Question # 7 : Si oui, combien y a-t-il de membres sur le conseil d'administration?**

Le nombre de membres du conseil varie un peu. Mais à la lecture on peut dire que la moyenne des membres d'un conseil est de 5. Certaines troupes fonctionnent avec 10 membres. Deux troupes incorporées ne répondent pas à la norme légale de 3 membres. Ils disent fonctionner avec 2 et 1 seul membre sur le conseil.

**Question # 8 : Combien avez-vous de membres actifs en tout au sein de la troupe?**

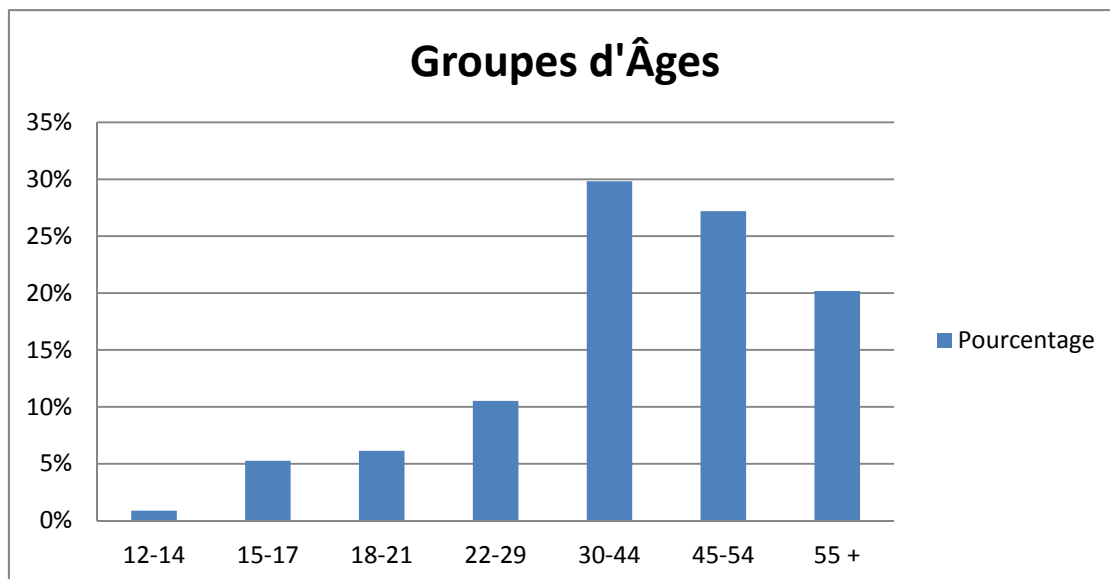
Ici le nombre varie beaucoup. Pratiquement toutes les troupes ont répondu entre tant et tant ou en moyenne tant de personnes. Il a été difficile de saisir les réponses. J'ai donc fait une alternance entre le plus petit nombre et le plus grand nombre. Ce qui fait une sorte de moyenne. On peut dire que la plupart des troupes ont entre 15 et 24 membres actifs. Certaines disent en avoir 100 d'autres 6. Une a un seul membre. En analysant les réponses, on peut conclure que le taux de roulement dans une troupe est assez élevé, en raison des distributions et de la disponibilité des comédiens.



**Question # 9 : Quel est l'âge moyen des membres?**

Comme on va le voir à la question 11, la grande majorité des troupes sont pour adultes. On peut constater que 77% des membres sont âgés de 30 ans et plus. Les réponses reçues nous montre un manque de relève à venir. Seulement 23% des membres d'une troupe ont moins de 30 ans. Ceci est peut-être dû au choix de pièces car il y a moins de textes avec des jeunes. Question : y-a-t-il moins de théâtre au niveau scolaire? Notre sondage s'est-il rendu au niveau scolaire?

Groupes d'Âges	12-14	15-17	18-21	22-29	30-44	45-54	55 +
Pourcentage	1%	5%	6%	11%	30%	27%	20%

**Question # 10 : Quelle est la proportion d'hommes et de femmes dans votre troupe?**

Malgré une différence marquée entre les troupes pour la répartition des sexes, il en ressort qu'il y a plus de femmes que d'hommes qui pratiquent le théâtre au niveau amateur.

**HOMME : 39% FEMME : 61%**

Attention c'est la répartition moyenne des répondants. Il y a des troupes où les hommes sont plus nombreux que les femmes. Un bon nombre ont répondu 50/50. Mais quand les femmes sont plus nombreuses, elles dominent largement au niveau du pourcentage.

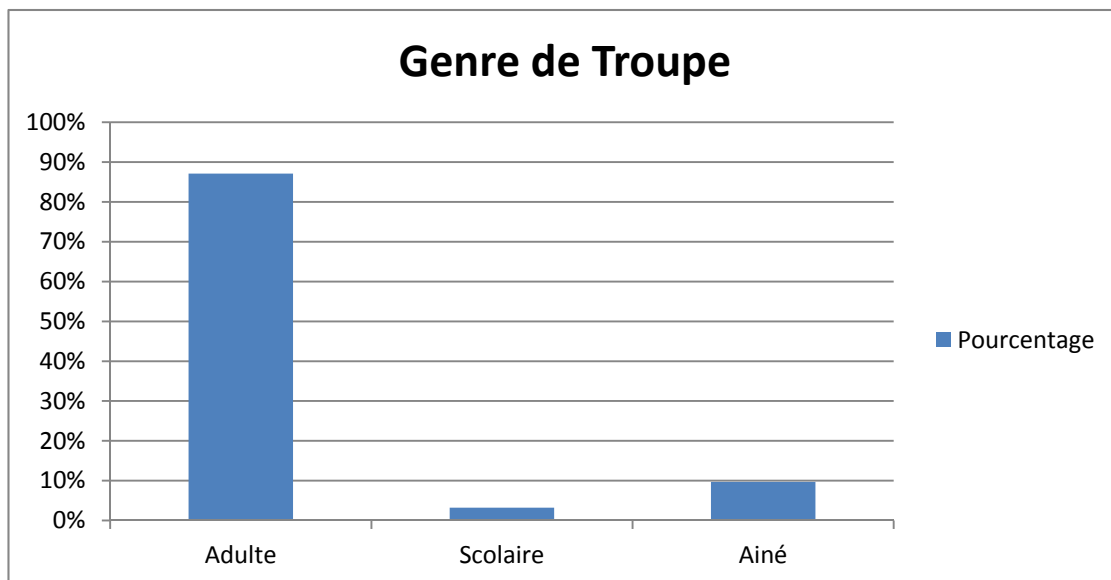
**Question # 11 : Quel genre de troupe êtes vous?**

Comme on peut le voir la presque totalité des sondages proviennent de troupes adultes. Au niveau scolaire une seule troupe se dit scolaire et elle est hors Québec. L'autre combine adultes et élèves. Pour les troupes aînées, 5 se disent exclusivement aînées et une se partage entre adultes et aînées. Les troupes aînées se répartissent dans 5 régions.

Pour le scolaire, il va être très intéressant de voir s'il y a une baisse notable de la pratique théâtrale, ce qui se refléterait au niveau du groupe d'âge.

Pour les troupes aînées, il doit y en avoir plus, mais il se pourrait qu'elles soient plus éphémères que permanentes. Ceci est à voir sur le terrain.

Troupe	Adulte	Scolaire	Aîné
Pourcentage	87%	3%	10%

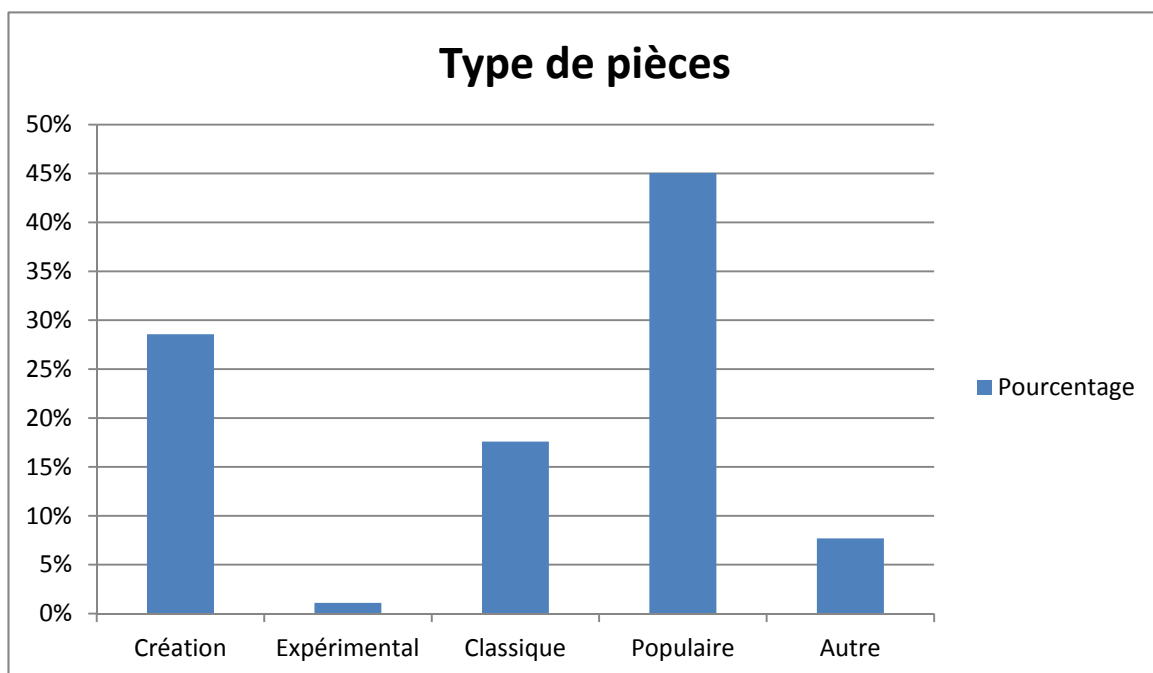
**Question # 12 : Si vous êtes une troupe scolaire, à quel niveau?**

Une troupe travaille au niveau primaire et secondaire. Elle est hors Québec. L'autre troupe touche au niveau secondaire. Il y a un manque flagrant au niveau collégial et universitaire. Il y a sûrement plusieurs troupes qui opèrent dans ce milieu. Il va falloir jeter un regard très sérieux sur ce monde.

**Question # 13 : Quel type de pièces de théâtre jouez-vous principalement?**

Il n'est pas surprenant de constater que les pièces plus populaires ont la faveur des troupes. Pour les troupes d'amateurs il est important que nos choix plaisent à notre public. Ce qui est surprenant c'est de voir que la création théâtrale arrive en 2<sup>e</sup> place avec un très fort pourcentage. Le classique et l'expérimental ne sont pas trop populaires au théâtre amateur. Pour ce qui est des autres genres, les troupes ont spécifié : le théâtre masqué, le théâtre contemporain, le théâtre musical, le théâtre québécois, le théâtre étranger. Quelques troupes ont fait la remarque que le type de pièce dépend de la production. On peut voir de tout au théâtre amateur, car plusieurs ont coché plus d'un choix.

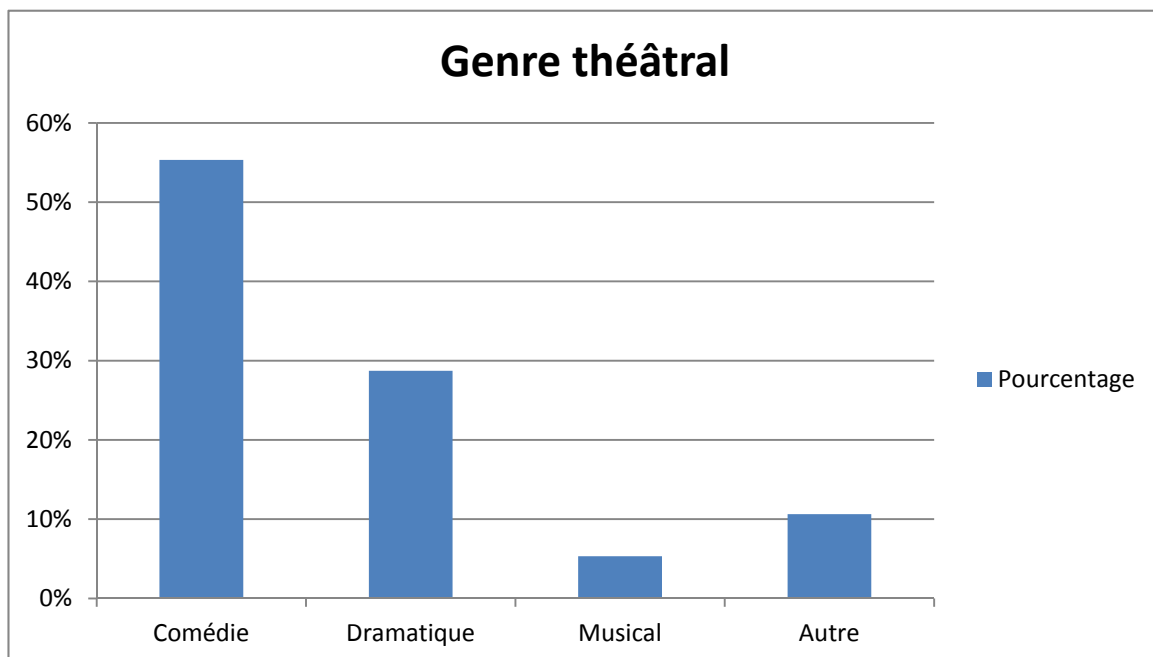
Type de pièces	Création	Expérimental	Classique	Populaire	Autre
Pourcentage	29%	1%	18%	45%	8%



**Question # 14 : Quel genre théâtral jouez-vous principalement?**

Il ne faut pas être surpris que les comédies soient très populaires. Le public préfère rire. Mais le genre dramatique est peut-être un peu surévalué car nous avons oublié d'inclure le choix comédie-dramatique. Plusieurs troupes ont ajouté dans le choix autre comédie-dramatique. C'est pourquoi, dans plusieurs sondages les choix comédie et dramatique sont cochés. Peu de troupes pratiquent le genre musical, principal handicap étant d'avoir des comédiens qui chantent. Pour notre choix autre : comédie-dramatique a été très souvent souligné. Nous avons aussi : collage d'exercices, absurde, théâtre social-humanitaire et conte et légende. Quelques troupes disent aborder tous les genres et certaines dépendent des productions.

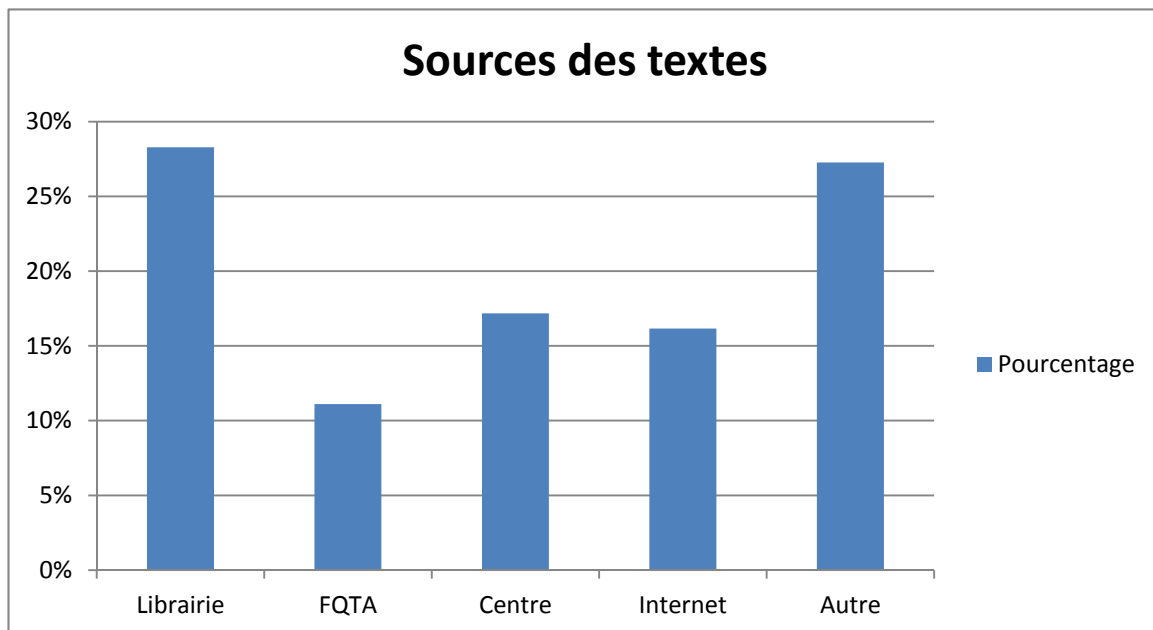
Genre théâtral	Comédie	Dramatique	Musical	Autre
Pourcentage	55%	29%	5%	11%



**Question # 15 : Où puisez-vous principalement vos textes?**

La vraie réponse à cette question est PARTOUT. Selon les réponses, les troupes utilisent tous les moyens à leur disposition pour la recherche d'un texte. Dans nos choix, nous aurions pu ajouter l'École nationale de théâtre. C'est pourquoi le choix autre est aussi élevé. Nous en avons 29. Mais dans le sondage, plusieurs de nos choix ont été cochés et les troupes ne se contentent pas seulement de ces moyens.

Source texte	Librairie	FQTA	Centre	Internet	Autre
Pourcentage	28%	11%	17%	16%	27%

**Répartition du choix autre**

	NB	%		NB	%		NB	%
<b>Partout</b>	<b>2</b>	<b>7%</b>	<b>Entreprise USA</b>	<b>1</b>	<b>3%</b>	<b>Comédien professionnel</b>	<b>1</b>	<b>3%</b>
<b>Auteur de la troupe</b>	<b>6</b>	<b>21%</b>	<b>Répertoire de livre de théâtre</b>	<b>1</b>	<b>3%</b>	<b>Adelinc.qc.ca</b>	<b>2</b>	<b>7%</b>
<b>Création collective</b>	<b>5</b>	<b>17%</b>	<b>Commande à des auteurs</b>	<b>1</b>	<b>3%</b>	<b>Choix du metteur en scène</b>	<b>2</b>	<b>7%</b>
<b>École nationale de théâtre</b>	<b>6</b>	<b>21%</b>	<b>Dépend des productions</b>	<b>1</b>	<b>3%</b>	<b>Suggestion du public</b>	<b>1</b>	<b>3%</b>

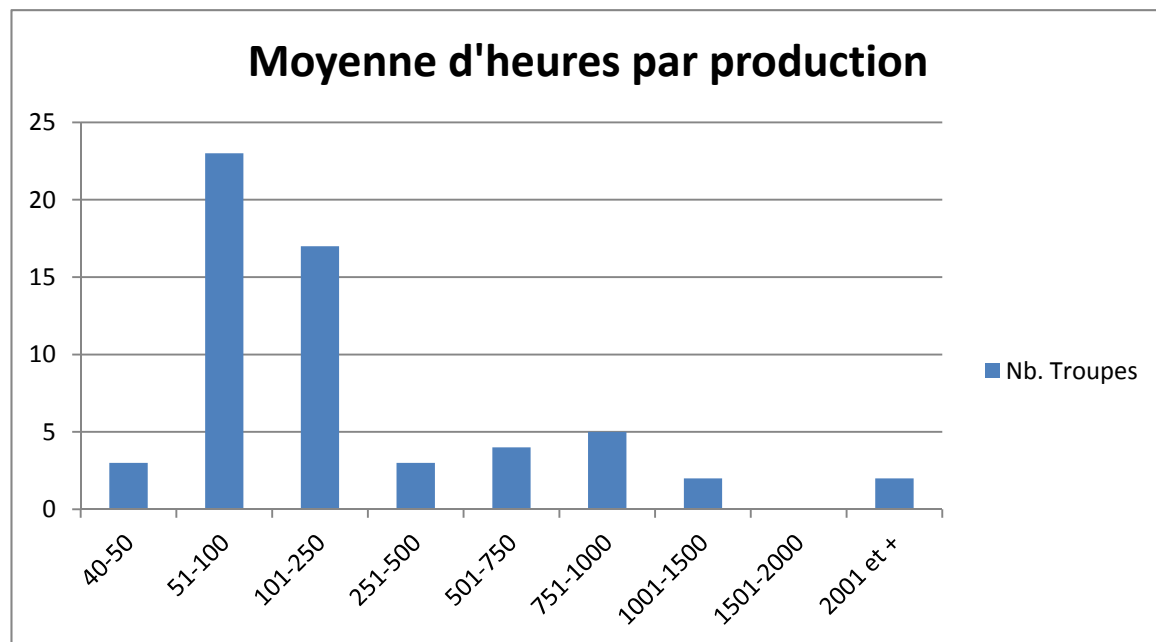
**Question # 16 : En moyenne, combien d'heures consacrez-vous par production?**

Une troupe ne sait pas le temps moyen consacré à une production et quelques troupes préparent une production aux 2 ans ce qui augmente le temps de préparation. Si l'on prend la moyenne générale, nous avons 400 heures par production, ce qui n'est pas réel. Si l'on prend la médiane on obtient 120 heures par production. Ce qui, selon le graphique et les réponses, est beaucoup plus réaliste. Pour les troupes avec 500 heures et plus, c'est difficile à saisir. Elles ont peut-être fait le compte par comédien ou certaines ont du personnel permanent, difficile à évaluer. Ont-elles réparti le temps sur 2 ans? Comme il y a beaucoup de créations, elles ont peut-être inclus le temps d'écriture. Ça devient un peu du cas par cas.

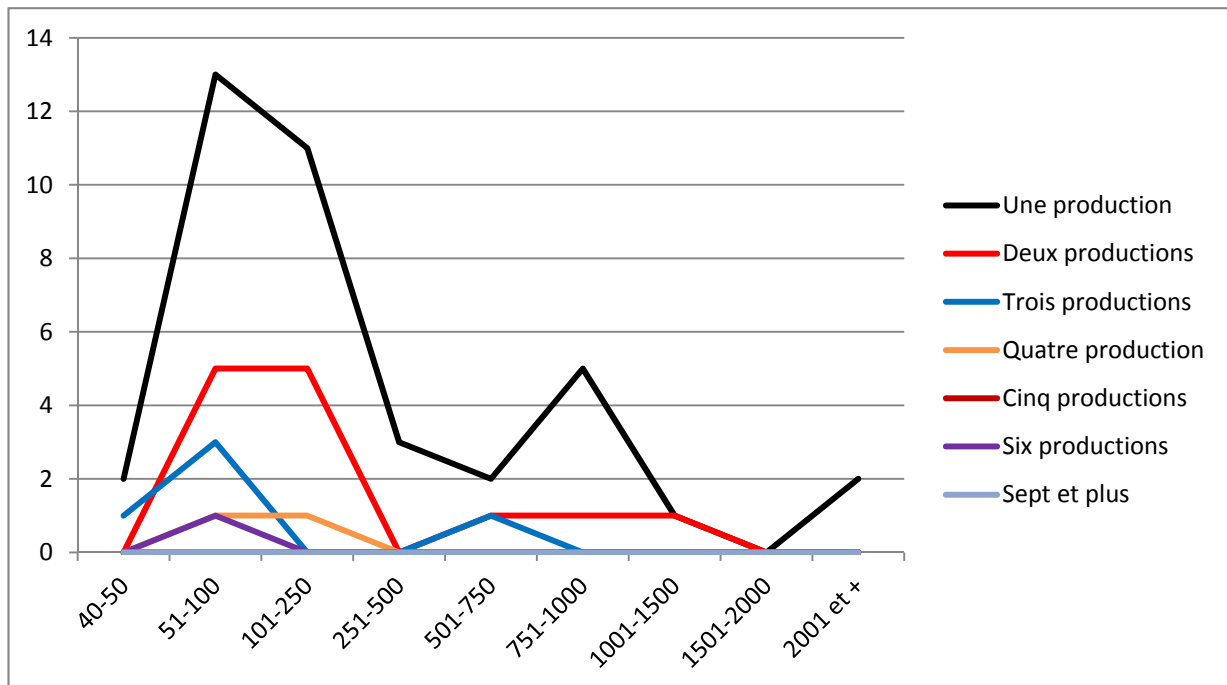
**On peut donc avancer que les troupes consacrent environ de 75 à 150 heures par production.**

Heures de répétitions entre									
Heures	40-50	51-100	101-250	251-500	501-750	751-1000	1001-1500	1501-2000	2001 et +
Nb. Troupes	3	23	17	3	4	5	2	0	2

0-250 Heures	43	251 Heures et +	16
Pourcentage	73%	Pourcentage	27%





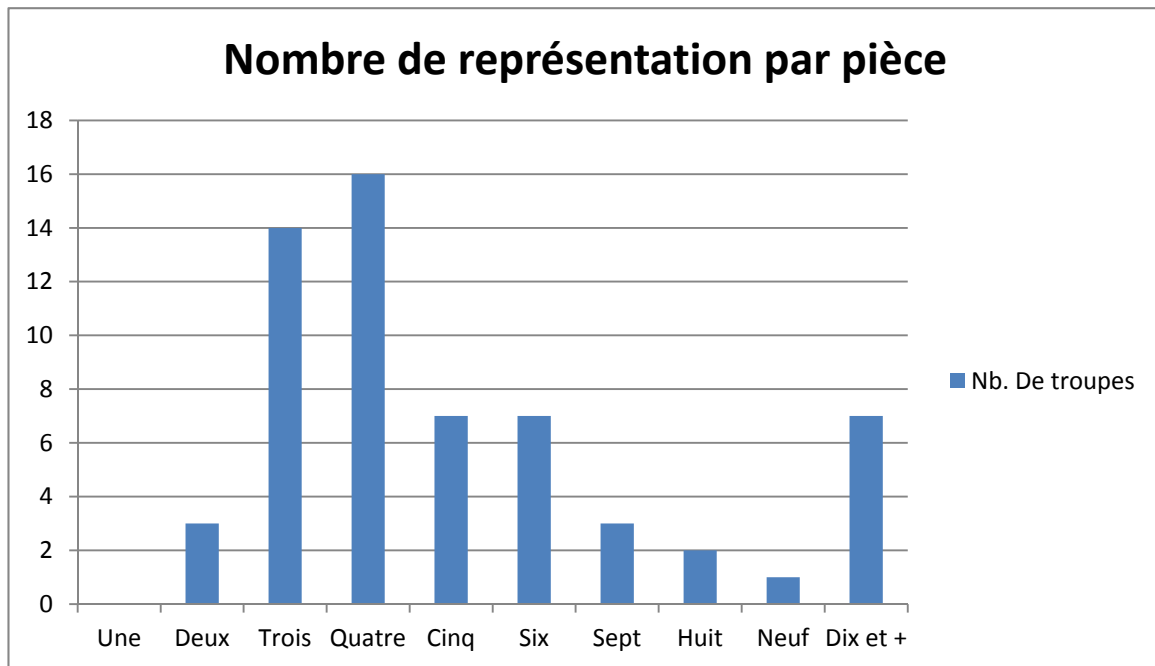


**Question # 18. En moyenne, combien de représentations donnez-vous par pièce?**

Il y a une légère variation dans les réponses, généralement celles-ci varient de 1 à 2 représentations. Mais on peut avancer que la majorité des troupes jouent de 3 à 4 fois par production. Mais la différence n'est pas grande avec ceux de 5 à 6 représentations. Suite aux réponses, le nombre de représentations est influencé par la grandeur de la salle, la disponibilité et le mandat de la troupe. Certaines troupes font des tournées et des échanges avec d'autres troupes. Il y en a qui visent un public particulier et vont vers ce public. La représentation est la récompense ultime pour une troupe.

NB de Représentation	Une	Deux	Trois	Quatre	Cinq	Six	Sept	Huit	Neuf	Dix et +
Nb. De Troupes	0	3	14	16	7	7	3	2	1	7





**Le nombres de représentations varie de 3 à 6 par troupe.**

Représentations	6 et -	7 et +
Nb. De Troupes	48	12
Pourcentage	80%	20%

La prochain graphique montre le nombre de représentations par région. Le nombre de représentations n'a rien à voir avec la région ni la grosseur de la ville. Chaque troupe s'adapte à son milieu.

Nombre de représentations par troupes selon les régions										
Région	Une	Deux	Trois	Quatre	Cinq	Six	Sept	Huit	Neuf	Dix et +
Montréal	0	1	4	4	1	4	0	0	0	3
Outaouais	0	0	0	0	0	0	1	0	0	0
Laval	0	0	2	1	2	0	0	0	0	0
Lanaudière	0	0	0	0	0	0	0	0	0	0
Laurentides	0	0	1	1	1	0	0	0	0	0
Québec	0	0	0	2	0	0	0	1	0	0

Mauricie	0	0	0	0	1	0	0	0	0	0
Estrie	0	1	1	1	0	0	1	0	0	0
Chaudière-Appalaches	0	0	2	1	0	0	1	1	0	0
Montérégie	0	1	0	3	1	2	0	0	0	1
Centre du Québec	0	0	0	2	0	0	0	0	0	1
Bas St-Laurent	0	0	0	0	1	0	0	0	0	0
Saguenay Lac St-jean	0	0	1	0	0	1	0	0	0	1
Abitibi-Témiscamingue	0	0	1	0	0	0	0	0	1	1
Côte-Nord	0	0	0	0	0	0	0	0	0	0
Nord du Québec	0	0	0	0	0	0	0	0	0	0
Gaspésie, les Îles de la Madeleine	0	0	1	0	0	0	0	0	0	0
Hors-Québec	0	0	1	1	0	0	0	0	0	0

Nb. De Troupes	0	3	14	16	7	7	3	2	1	7
----------------	---	---	----	----	---	---	---	---	---	---

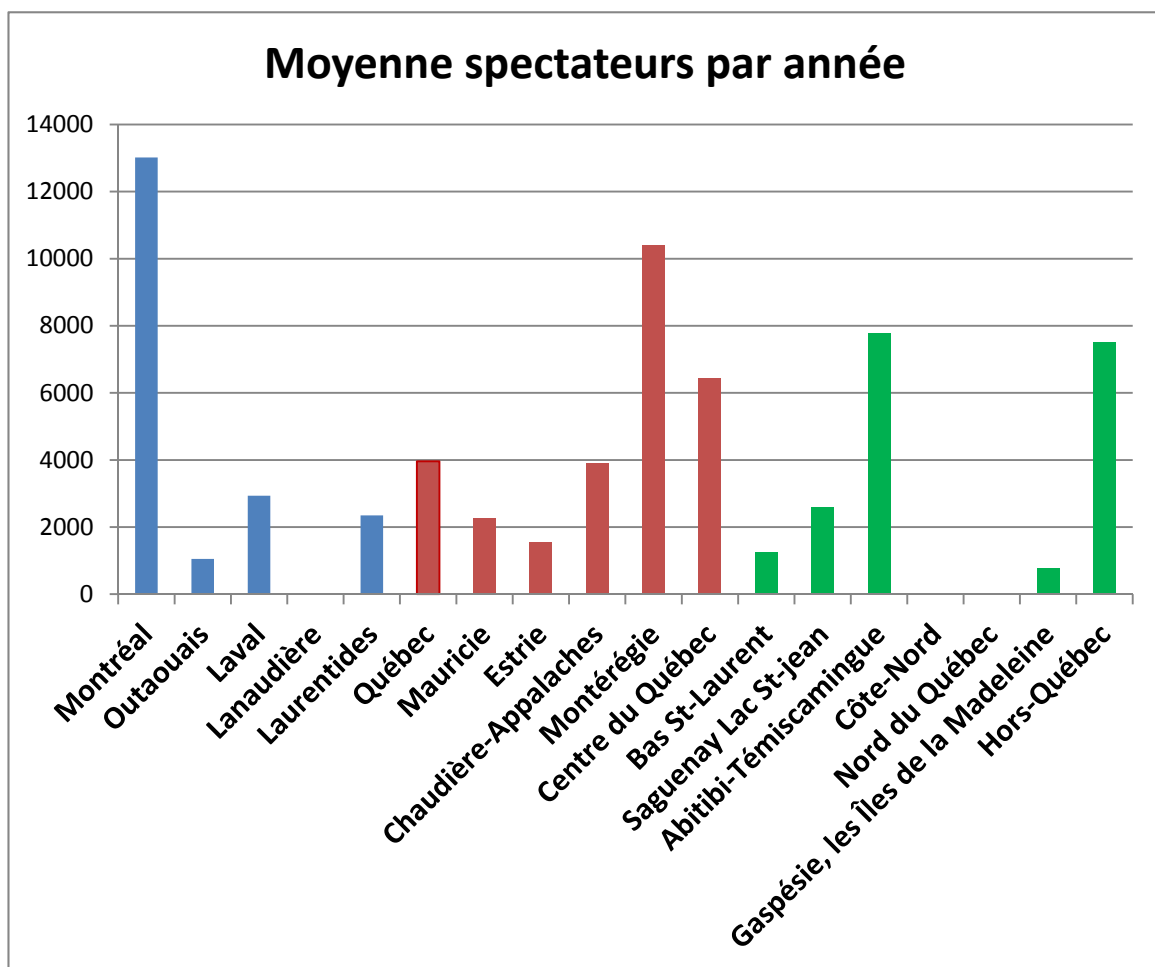
**Question # 19 : À combien évaluez-vous le nombre moyen de spectateurs par représentation?**

Ici on est dans la spéculation pure. Les variations dans les réponses sont grandes. J'ai donc fait l'alternance entre la plus basse assistance et la plus haute assistance. Ceci fait un genre de moyenne. Pour le calcul j'ai pris la formule suivante :

Le Nb. de productions X Le nombre de représentations X La moyenne de spectateurs

**Exemple : Une troupe : 2 X 6 X 60 = 720 spectateurs en moyenne par année.**

La plus grande surprise est la moyenne annuelle des spectateurs pour tous les répondants au sondage. La moyenne globale est de 67,760. Les chiffres fournis par les troupes sont peut-être trop conservateurs ou l'écart qu'elles ont donné est trop grand. Difficile de faire un choix. Mais je pense que l'alternance entre la plus basse et la plus haute assistance est quand même valable.



Pour faire suite à ma recherche j'ai fait un tableau par région. Il n'y a pas une si grande différence entre les trois groupes. Même si la région de Montréal se démarque vu le grand nombre de répondants. Dans les régions Centre, la Montérégie à part, le nombre de spectateurs est constant. En région éloignée, l'Abitibi se démarque. Dans cette région, il y a une troupe avec un nombre élevé de représentations. Les autres régions se débrouillent bien, particulièrement les troupes hors Québec.

Pour avoir une meilleure évaluation, les rencontres sur le terrain vont nous apporter beaucoup.

**Le nombre moyen de spectateurs par année peut varier de 58,000 à 68,000.**

### Moyenne par représentations et productions répartie par région

Principal		Centre		Éloigné	
Montréal	13020	Québec	3960	Bas St-Laurent	1250
Outaouais	1050	Mauricie	2250	Saguenay Lac St-jean	2580
Laval	2935	Estrie	1550	Abitibi-Témiscamingue	7780
Lanaudière	0	Chaudière-Appalaches	3910	Côte-Nord	0
Laurentides	2345	Montérégie	10410	Nord du Québec	0
		Centre du Québec	6440	Gaspésie, les Îles de la Madeleine	780
				Hors-Québec	7500

TOTAL	19350	TOTAL	28520	TOTAL	19890
-------	-------	-------	-------	-------	-------

GRAND TOTAL

67760

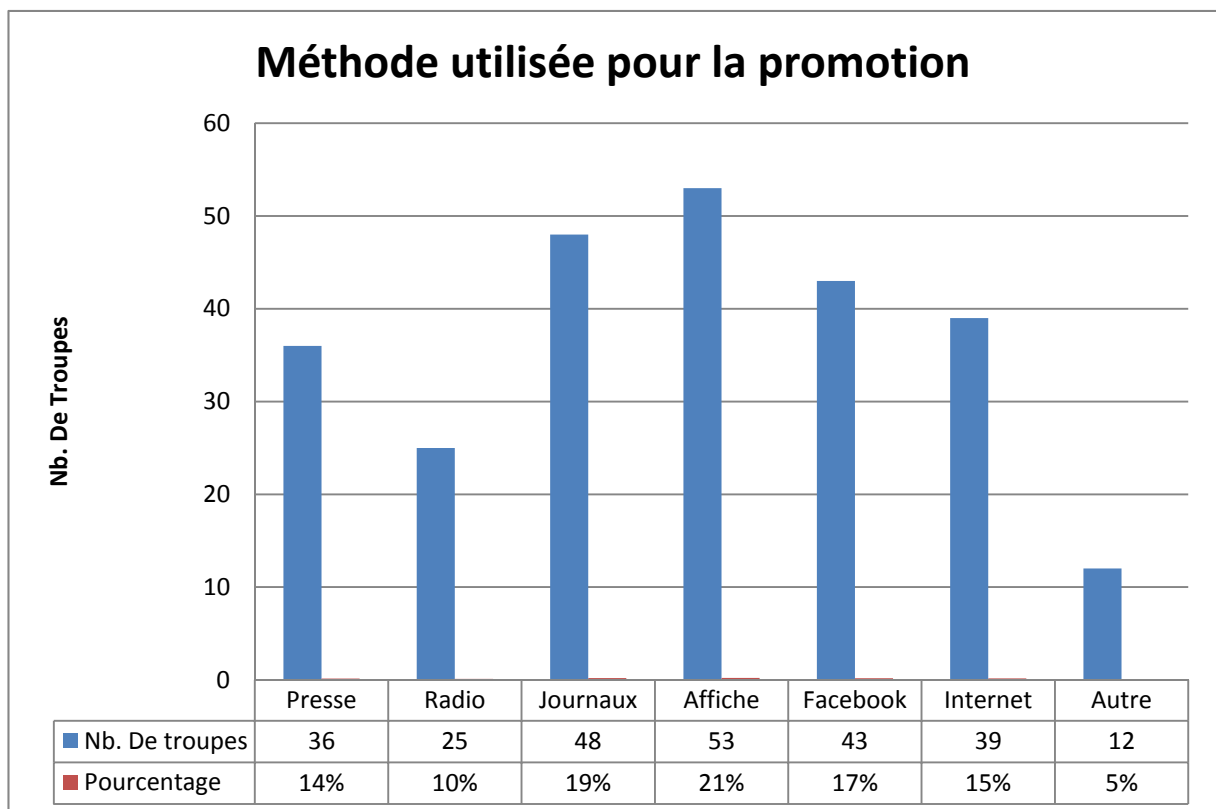
**Question # 20 : Comment faites-vous connaître vos spectacles?**

La réponse à cette question est simple : par tous les moyens possibles qui sont gratuits ou abordables. Nous verrons à la question 22 que le budget alloué à la promotion est moins de 25% par troupe. Donc il faut être inventif. Dans notre choix autre on retrouve en premier lieu : le bouche à oreille, le réseau des membres, les envois postaux, les envois internet, les envois de masse ciblé, les kiosques, le partenariat avec un autre organisme, la radio communautaire en entrevue, la télévision communautaire en entrevue, et en région la télévision locale.

L'utilisation du bulletin et du Trac de la FQTA ne ressort pas dans cette question mais comme on va le voir à la question 34, ils sont appréciés des troupes.

Comme on le voit sur le graphique l'utilisation des moyens est pratiquement la même pour toutes les troupes. Même si seulement 12 sondages ont un commentaire, il est plus que certain que toutes les troupes utilisent aussi ces moyens.

Méthode	Presse	Radio	Journaux	Affiche	Facebook	Internet	Autre
Nb. De troupes	36	25	48	53	43	39	12
Pourcentage	14%	10%	19%	21%	17%	15%	5%



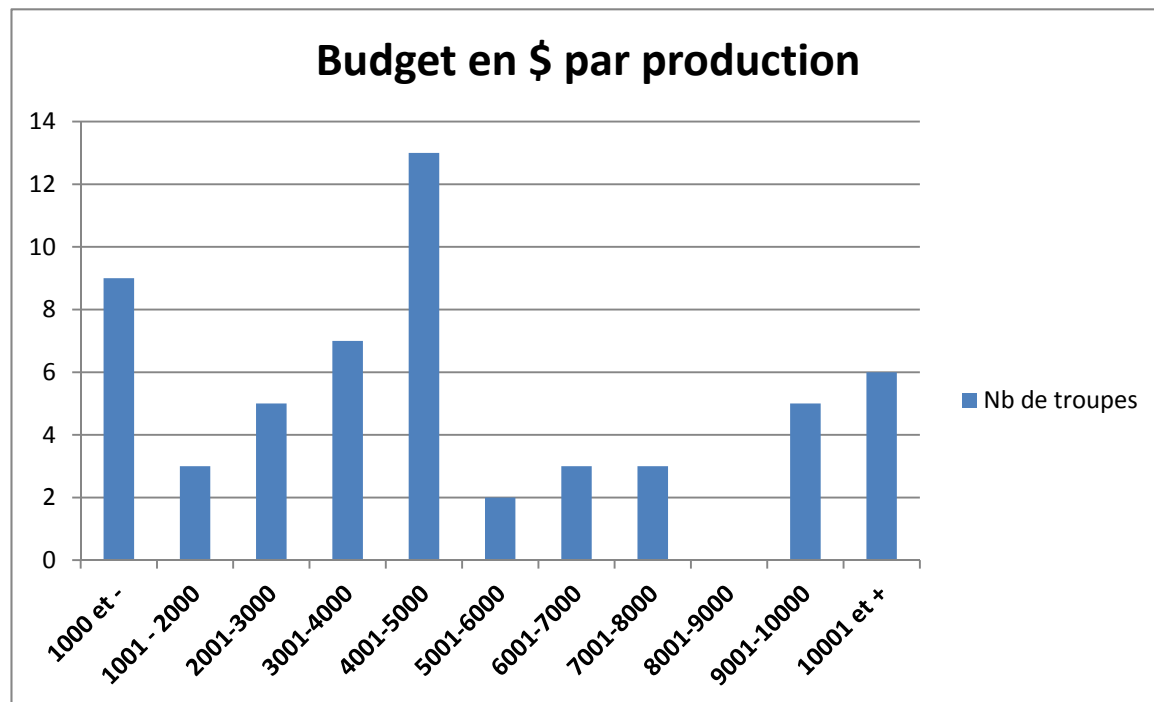
**Question # 21 : À combien s'élève, en moyenne, le budget par production?**

Pour cette question, le montant pour certaines troupes semble bien connu et pour d'autres il y a une grande variation. Un commentaire important ressortait pour cette question. Le budget dépend de la production. J'ai encore un fois dû faire une alternance entre le plus bas et le plus haut choix. Deux troupes n'ont pas fourni de réponse à cette question et deux troupes disent avoir 0,00 \$ comme budget. Il y a une troupe qui prétend avoir 300,000 \$ de budget. J'ai donc dû faire une pondération. C'est-à-dire que j'ai retiré du calcul les deux 0 et le 300,000. Ceci donne une moyenne de 5,685 \$ avec une médiane de 5,000 \$. Certaines troupes semblent avoir un budget très important. D'autres vivent avec un faible budget. Il ne ressort pas de lien entre le budget et le nombre de productions. Avec un gros ou un petit budget elles ont pratiquement le même nombre de productions et de représentations à quelques exceptions.

**On peut avancer que le budget par production varie de 2,000 \$ à 6,000 \$ par troupe.**

Budget par production par troupe			
Budget en \$	Nb de troupes	Budget en \$	Nb de troupes
1000 et -	9	6001-7000	3
1001 - 2000	3	7001-8000	3
2001-3000	5	8001-9000	0
3001-4000	7	9001-10000	5
4001-5000	13	10001 et +	6
5001-6000	2		

Budget en \$	Nb. Troupes	%
2000 et -	12	21%
2001-6000	27	48%
6001 et +	17	30%



**Question # 22 : De ce budget, quel est, en moyenne ,le pourcentage affecté...?**

Sans aucun doute possible, la plus grande part du budget est allouée à la production, suivie du côté artistique. Le reste se répartit entre la promotion, la formation, l'administration et une faible part à d'autres activités. Comme on peut le constater, le parent pauvre du budget est la promotion. Les méthodes abordables pour la promotion sont nombreuses mais limitées à de petites zones. Il est toujours difficile de se faire connaître à prix abordable. Pour notre choix autre l'on retrouve un budget pour : l'achat de nouveau matériel, des dons, des activités sociales, des articles promotionnels, des cadeaux, des repas, des imprévus et des techniciens.

Répartition des troupes par dépenses de production				
Dépenses	25% et -	26%-50%	51%-75%	76%-100%
Artistique	27	19	3	2
Production	7	26	12	12
Promotion	40	8	2	0
Formation	10	0	0	1
Administration	24	1	0	0
Autre	9	0	0	0

